

Fødevarerstyrelsens
kortlægning af Ornitose (*Chlamydophila psittaci*)
i dyrehandler 2012





Sammendrag

Fødevarestyrelsen fortsatte i 2012 kortlægningen af *Chlamydomphila psittaci* hos papegøjefugle og papegøjelignende fugle i dyrehandler landet over. Kortlægningen var i 2012 udvidet til også at omfatte leverandører til fuglehandler. I denne kortlægning anvendes betegnelsen "leverandør" ved privates salg af fugle til dyrehandler og ved erhvervs mæssig handel af fugle. I alt blev 42 dyrehandler/leverandører besøgt, hvoraf 11 havde en eller flere positive prøver. Der blev i alt undersøgt 324 prøver, hver repræsenterende 1-3 fugle. Tre dyrehandler havde kun én positiv prøve for *Chlamydomphila psittaci*, mens de øvrige 8 havde fra 2 og helt op til 12 positive prøver.

Undersøgelsen blev foretaget ved hjælp af PCR teknik, og ud af de 324 prøver blev 50 fundet positive svarende til 15,4% af alle undersøgte. Til sammenligning blev der i 2011 fundet 3,5% positive prøver, hvorfor der er tale om en statistisk signifikant stigning i antallet af positive prøver i 2012.

For dyrehandler alene var 14,7% af de udtagne prøver positive, og for fugleleverandører alene var det 0,9%. De tre lokaliteter, hvor der var såvel dyrehandel som opdræt af fugle, var 50,0% af prøverne positive.

I alt blev 3 af de 5 fuglehandler, der var fundet ornitose-positive i 2011, undersøgt igen i 2012. Resultatet viste, at ingen af dem havde smittede fugle 2012. Dette kunne tyde på, at kontrolforanstaltningerne med enten aflivning eller behandling af fugleholdet og efterfølgende rengøring og desinfektion virker. Resultatet peger på, at smitten sker gennem en ny-introduktion, og at den ikke er persisterende på lokaliteten.

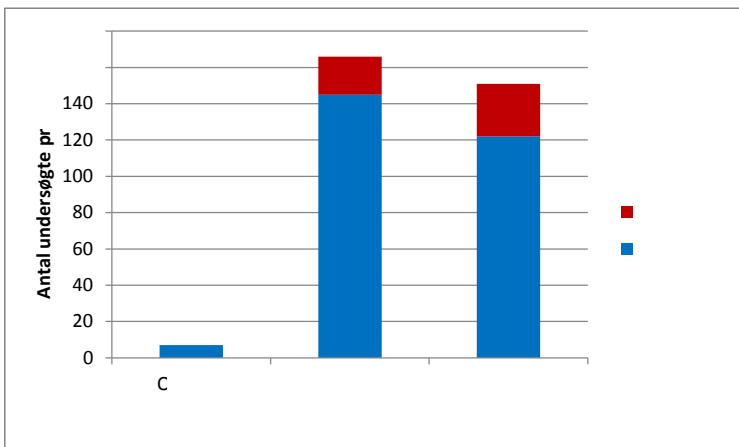
Fokusområdet har i 2012 været udvidet til også at omfatte leverandører af fugle. Undersøgelsen har vist, at især sammenblanding af aktiviteterne af fugleleverandør og dyrehandel er en meget stor risiko for ornitose. Dette understreger også betydningen af de gældende karantænerregler på mindst 30 dage mellem tilførsel af fugle til det eksisterende fuglehold.

Baggrund

Ornitose er en anmeldepligtig sygdom såvel humant som veterinært. Fødevarestyrelsen ønskede med kortlægningen at danne sig et indtryk af forekomsten af infektion med *Chlamydophila psittaci* (ornitose) i selskabsfugle hos dyrehandler i Danmark, med henblik på en eventuel tilpasning af information til købere og holdere af selskabsfugle om den mulige smitterisiko.

Undersøgelsen

Prøveudtagningen blev foretaget af de veterinære beredskabscentre – alle prøver er udtaget i 4. kvartal 2012 (figur 1). Projektbeskrivelse og instruks er tilsendt alle prøveudtagere. Prøveudtager kunne vælge udtagning af enten svælgsvaberprøver eller kloaksvaberprøver. Alle prøver er udtaget i svælg. Efter udtagning blev prøverne anbragt i rør med fysiologisk saltvand og sendt til DTU Veterinærinstituttet til undersøgelse ved PCR teknik. Alle fund blev løbende svaret ud til indsender med henblik på beredskabscentrenes opfølgning.



Figur 1: Fordeling af indsendte prøver pr måned med angivelse af andelen af positive prøver, 2012.

Resultater

Prøverne blev udtaget i sidste kvartal af 2012 (figur 1), og de sidste resultater blev besvaret d. 21. december 2012.

Ved kortlægningen blev prøver fra 42 dyrehandler/ leverandører fordelt på hele landet undersøgt. 11 (26,2%) havde én eller flere positive prøver, medens prøver fra alle øvrige dyrehandler var negative. Der blev undersøgt i alt 324 prøver repræsenterende fra 1 til 3 fugle i hver prøve (langt hovedparten indeholdt dog svaberprøver af 3 fugle). Totalt var 50 prøver positive svarende til 15,4% af alle undersøgte.

Til sammenligning blev der i 2011 fundet 3,5% positive prøver, hvorfor der er tale om en statistisk signifikant stigning i antallet af positive prøver i 2012.

For dyrehandler alene var 14,7% af de udtagne prøver positive, og for fugleleverandører alene var det 0,9%. De tre lokaliteter, hvor der var såvel dyrehandel som opdræt af fugle, var 50,0% af prøverne positive.

Tre dyrehandler havde kun en enkelt positiv prøve, medens der i de øvrige positive dyrehandler var op til 70% positive prøver (Bilag 1, tabel 1A).



Ornitoseforekomst i dyrehandler med papegøjefugle synes således at være domineret af et fåtal forretninger med høj forekomst, snarere end sporadisk forekomst i mange forretninger, men situationen ser ud til at være forværret i forhold til den første undersøgelse gennemført i 2011, idet der er en stigning i såvel andelen af smittede dyrehandler som i andelen af smittede fugle i den enkelte dyrehandel.

I alt blev 3 af de 5 fuglehandler, der var fundet ornitose-positive i 2011, undersøgt igen i 2012. Resultatet viste, at ingen af dem havde smittede fugle 2012. Dette kunne tyde på, at kontrolforanstaltningerne med enten aflivning eller behandling af fugleholdet og efterfølgende rengøring og desinfektion virker. Resultatet peger på, at smitten sker gennem en ny-introduktion, og at den ikke er persisterende på lokaliteten.

Fokusområdet har i 2012 været udvidet til også at omfatte leverandører af fugle. Undersøgelsen har vist, at især sammenblanding af aktiviteterne af fugleleverandør og dyrehandel er en meget stor risiko for ornitose. Dette understreger også betydningen af de gældende karantæne regler på mindst 30 dage mellem tilførsel af fugle til det eksisterende fuglehold.

Bilag 1, tabel 2 viser fordeling af undersøgte prøver på fuglearter, på tværs af dyrehandler. Der er intet der umiddelbart tyder på, at der er fuglearter, der hyppigere er bærere af *Chlamydophila* end andre, men undersøgelsens design kan ikke afklare dette spørgsmål.

Formateret: Engelsk (Storbritannien)

Bilag 1

Tabel 1 Undersøgelsesresultater fordelt på udtagingssted

Tabel 1A – Dyrehandel	Ikke påvist	Påvist	Total
D1	3		3
D2	4	9	13
D3	6		6
D4	7	2	9
D5	6		6
D6	8		8
D7	3		3
D8	4	3	7
D9	3		3
D10	5		5
D11	8	1	9
D12	1		1
D13	3		3
D14	7		7
D15	3		3
D16	4		4
D17	4		4
D18	9		9
D19	5		5
D20	2	3	5
D21	8		8
D22	4	1	5
D23	4		4
D24	4		4
D25	5		5
D26	5		5
D27	4		4
D28	4	4	8
Total	133	23	154

Tabel 1B – Leverandør	Ikke påvist	Påvist	Total
L1	10		10
L2	2		2
L3	20		20
L4	5		5
L5	5		5
L6	18		18
L7	19	1	20
L8	13		13
L9	6		6
L10	1		1
L11	16		16
Total	115	1	116

Tabel 1C - Dyrehandel og leverandør	Ikke påvist	Påvist	Total
B1	13	2	15
B2	3	12	15
B3	10	12	22
Total	26	26	52

Tabel 2 Undersøgelsesresultater af indsendte svaberprøver fordelt på fugleart.

	Ikke påvist	Påvist	Total
Amazonpapegøje	9		9
Ara	2		2
Due	3		3
Dvärgpapegøje	17	1	18
Grå jako	12		12
Kakadue sp.	12	1	13
Lorie	1	1	2
Nymfeparakit	11	6	17
Papegøjer	17	8	25
Parakit	64	21	85
Spurvepapagøje	1		1
Undulat	125	12	137
Total	274	50	324